

**Zadanie 1. (0-1 pkt.)**

**W okolicach Kutna znalezione zostały monety pochodzące z czasów Cesarstwa Rzymskiego. Podkreśl właściwą odpowiedź.**



**Fot. Denar cesarza Kommodusa z okolic Kutna [Muzeum Regionalne w Kutnie]**  
„Na awersie napis: „M/COMMANT/FELAKGBRIT” i głowa w wieńcu laurowym.

**Obecność rzymskich monet na tutejszym terenie związana jest z:**

- A. pozostałościami osady rzymskiej nad rzeką Ochnią
- B. prawdopodobnym utrzymywaniem kontaktów handlowych w ramach szlaku bursztynowego
- C. istnieniem w II w. n.e. obozu legionów rzymskich nad rzeką Bzurą
- D. istnieniem cmentarzyska kultury pomorskiej

**Zadanie 2. (0 -1 pkt.)**

**Do II połowy XIX wieku Kutno było miastem prywatnym. Spośród poniższych herbów szlacheckich, jeden herb „Ogończyk” należy do pierwszych właścicieli Kutna - rodu Kucińskich. Znakiem „X” zaznacz właściwy herb.**



**A.**



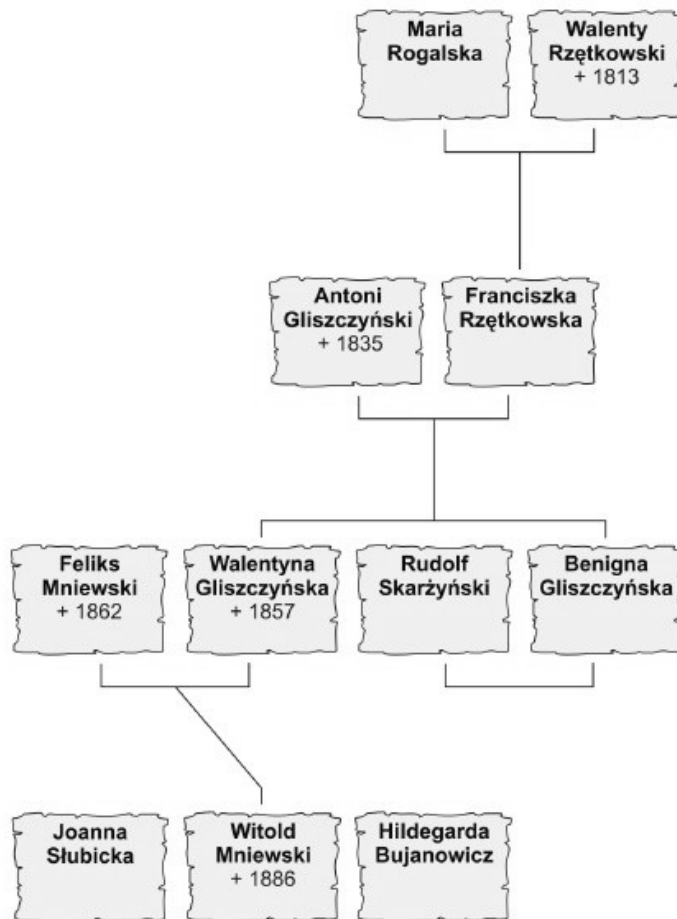
**B.**



**C.**

**Zadanie 3. (0-3 pkt.)**

Pod koniec XVIII wieku Kutno stało się własnością podczaszego gostynińskiego Walentego Rzętkowskiego, posła na Sejm Czteroletni, później członka Rady Stanu Księstwa Warszawskiego. Po zapoznaniu się z drzewem genealogicznym właścicieli Kutna odpowiedz na pytania.



Źródło: Fragment drzewa genealogicznego właścicieli Kutna. „Kutno poprzez wieki”, tom 1, pod red. Jana Szymczaka, Kutno-Łódź 2011.

**Dobra Kutnowskie po śmierci W. Rzętkowskiego odziedziczył/a:**

.....

**A. Gliszczyński wobec W. Rzętkowskiego był (podaj stopień pokrewieństwa/powinowactwa):**

.....

**Witold Mniewski, dziedzic dóbr kutnowskich do 1872 roku, wobec A. Gliszczyńskiego był (podaj stopień pokrewieństwa/powinowactwa):**

.....

**Zadanie 4. (0-2 pkt.)**

Kutno na przestrzeni dziejów zmieniało swoją przynależność administracyjną. Poniżej zamieszczony jest fragment mapy Rzeczypospolitej z podziałem na województwa i ziemie. Na podstawie mapy odpowiedz na pytania.



Źródło: Mapa województwa rawskiego. AGAD, AK 96, Zb. SA 12.

Podział administracyjny Rzeczypospolitej ukazany na mapie pochodzi z (podaj wiek):

.....

Kutno wchodziło w skład województwa rawskiego i było częścią ziemi:

.....

**Zadanie 5. (0-1 pkt.)**

Zaprezentowane herby Kutna uporządkuj w kolejności chronologicznej ich występowania, rozpoczynając od najwcześniejszego. W odpowiednie miejsca wstaw liczby 1, 2 i 3.



Źródła: J. Saramonowicz, P. A. Stasiak, Kutno – przeszłość i współczesność, Łódź 2012, s. 9.



M. Adamczewski, Pieczęcie i herby Kutna, [w:] Kutno poprzez wieki, J. Szymczak (red.), t. 1 Do 1939 roku, Kutno-Łódź 2011, s. 40.



Źródła: J. Saramonowicz, P. A. Stasiak, Kutno – przeszłość i współczesność, Łódź 2012, s. 9.

A. ....

B. ....

C. ....

### Zadanie 6. (0-2 pkt.)

**Zapoznaj się z poniższym tekstem i ilustracją i odpowiedz na pytania.**

W 1987 roku pożar strawił dwie stare kamienice przy ulicy Królewskiej. W czasie wykopalisk ujawniono zasięg średniowiecznej zabudowy miasta, a najciekawszym znaleziskiem okazał się skarb, w przeważającej części srebrnych monet, niektórych nawet z XVII w. Wśród nich znalazły się również osiemnastowieczne miedziane grosze. Na monetach czytelne są herby Rzeczypospolitej i królewski herb zwieńczony koroną z inicjałami SAR oraz datą emisji 1767 r.



Ilustracja. Grosz miedziany z XVIII wieku znaleziony w Kutnie przy ul. Królewskiej [Muzeum Regionalne w Kutnie].

**Moneta pochodzi z okresu panowania króla:**

.....

**Właścicielem Kutna był wówczas kanclerz i bliski współpracownik króla:**

.....

### Zadanie 7. (0-4 pkt.)

**Na podstawie informacji zawartych w XVIII-wiecznym dokumencie i wiedzy własnej oceń, czy poniższe informacje są prawdziwe. Wpisz „Prawda”, jeśli informacja jest prawdziwa, lub „Falsz”, jeśli fałszywa.**

[...] *Chcąc Miasto moje Dziedziczne Kutno przywilejem Najjasniejszego Króla Mości Szczęśliwie panującego w Roku przeszłym 1766 dnia 27 Miesiąca Października w Warszawie Łaskawie nadanym, na Wzór innych Miast Koronnych zaszczycone, wjaknaydoskonalszym mieć Urzędzeniu, a Mieszczanom Obywatelom w nim teraz i napotym Mieszkających w pore, dobrego mienia y porządney czynności wprowadzie, Stosując się oraz do Namienionego przywileii erekcji tegoż Miasta Kutna, wszelkie z dawna od tych Obywatelom Mieszczan Kutnowskich odbywane, y praktykowane powinności, jako to: dróg odbywania, zboża z Folwarku Zwożenie, Siana grabienie, niszczyć wiecznie i Znoszę. Niniejszą zaś Ordynację takowe Urządzenie, z Ułożeniem Należącego Skarbowi memu pożytku, czynię na zawsze i postanawiam: [...]*

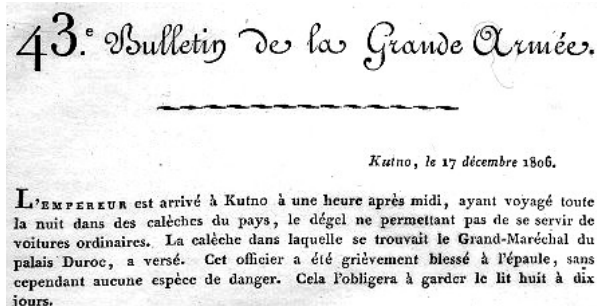
Źródło: Archiwum Główne Akt Dawnych, KRSW, nr 460e, s. 434 – 446.

**PRAWDA/FALSZ**

Przedstawiony fragment dokumentu to ordynacja Kutna opublikowana w 1767 r., która odnosiła się do funkcjonowania miasta i życia mieszczan.	
Autorem dokumentu był ówczesny właściciel Kutna – kanclerz Tomasz Antoni Zamoyski.	
Autor dokumentu powoływał się na nowy przywilej lokacyjny Kutna z dnia 27 października 1766 r. wydany w Warszawie.	
Polskim monarchą, o którym wspomniano w dokumencie, był inicjator budowy Pałacu Saskiego w Kutnie – August III Sas.	

**Zadanie 8. (0-1 pkt.)**

W 1806 roku Napoleon prowadził wojnę z IV koalicją antyfrancuską i po dwóch zwycięskich bitwach z Prusami, triumfalnie wkroczył do Berlina. Następnie przybył do Poznania, a później do Warszawy. Zapoznaj się z poniższą ilustracją i odpowiedz na pytania.



Ilustracja. 43 Biuletyn Wielkiej Armii z 1806 roku wydany w Kutnie [Zbiory Muzeum Regionalnego w Kutnie]

Cesarz, po drodze z Poznania do Warszawy, zatrzymał się na nocleg w Kutnie:

- A. 17 grudnia 1806 roku
- B. 17 listopada 1807 roku
- C. 17 grudnia 1807 roku
- D. 17 października 1806 roku

**Zadanie 9. (0-2 pkt.)**

Zapoznaj się z poniższą fotografią. Wykorzystując wiedzę własną, zaznacz właściwą odpowiedź.



Fot. Kapliczka Matki Boskiej Częstochowskiej przy ulicy Łęczyckiej w Kutnie.

Kapliczka została wzniesiona w miejscu mogiły powstańców: Rocha Terebińskiego i Feliksa Woźniaka. Byli oni uczestnikami powstania:

- A. listopadowego
- B. styczniowego
- C. krakowskiego
- D. kościuszkowskiego

Wieloletnim opiekunem kapliczki był honorowy obywatel miasta Kutna:

- A. ks. Jan Sposób
- B. bł. ks. Michał Woźniak
- C. ks. dziekan Bronisław Pągowski
- D. ks. dziekan Jan Świtkowski

**Zadanie 10. (0-4 pkt.)**

W XX wieku mieszkańcy Kutna byli świadkami wielu wydarzeń o znaczeniu ogólnokrajowym. Poniżej w tabeli znajdują się fragmenty tekstów źródłowych dotyczące niektórych z nich. Wpisz w miejsca wykropkowane nazwy wydarzeń.

1.	<p>„ [...] Pęknięcie granatów nad domami, pojawienie się karabinów maszynowych, jak również dzielna wytrzymałość porozrzucanych po mieście oddziałów i posterunków przy wylotach, złamały wreszcie siłę odporną Moskali, ogień zaczął słabnąć w mieście i dookoła, aż o godz. 4 rano zameldowano dowódcy, że Kutno zostało zdobyte. Znaczna ilość Rosjan poddała się na mieście. Lecz wciąż przyprowadzano świeże gromady jeńców, których zbierano pod kościołem parafialnym. Żołnierze niemieccy skrzętnie rewidowali mieszkania ... O 5- ej rano wjechał do Kutna sztab dywizji [...]”</p> <p>Źródło: Jan hr. Moszyński, <i>Z przeszłości Kutna i Ziemi Kucieńskiej</i>, „Głos Pracy” 1928 rok.</p>	..... ..... .....
2.	<p>„ [...] 1 września rozległo się wycie syren i prawie od razu usłyszeliśmy od zachodu narastający warkot samolotów. Wszyscy pobiegliśmy do schronu, samoloty były już nad Kutnem. Strzelała dość gęsto artyleria przeciwlotnicza. Nagle rozległ się przenikliwy świst lecących bomb. Wydawało się, że lecą prosto na nas i prawie tak było, bo padały wzdłuż ul. Matejki. Kilka bomb, na szczęście małego kalibru, zburzyło betonowy płot ogrodu kolejowego [...]”</p> <p>Źródło: Zdzisław Macher, <i>Moje wspomnienia wojenne [w:] Kutnowskie Zeszyty Regionalne</i>, pod red. J. Saramonowicza, tom XIII, Kutno 2010.</p>	..... ..... .....
3.	<p>„[...]W nocy z 12 na 13 września przeszliśmy na lewy brzeg Bzury w rejon Daszyny i Kutna. Nasz pułk obsadził rzekę Ochnię na linii Kutno – Szewce którą ubezpieczaliśmy przez kilka dni. W dniu 16 września stoczyliśmy w tym rejonie walkę z Niemcami. Jeszcze tego dnia po opuszczeniu Kutna przez broniące tego miasta jednostki Poznańskiej Brygady Obrony Narodowej, wycofaliśmy się za rzekę Słudwię, w rejon Żychlina. Pod osłoną nocy 16 września pomaszzerowaliśmy na wschód, w ogólnym kierunku na Sochaczew [...]”</p> <p>Źródło: Roman Marcel Bąkowski, <i>Wspomnienia, [w:] Kutnowskie Zeszyty Regionalne</i>, pod red. J. Saramonowicza, tom XIII, Kutno 2010.</p>	..... ..... .....
4.	<p>„[...] Pułki poznańskie wraz z faszystami z Poznania zmuszone były zatrzymać się w Kutnie. Jeden z pułków skierowany został przez Łódź. Ustawione wzdłuż linii kolejowej oddziały strzeleckie postanowiły mu wydać bitwę, zatrzymując pociąg [...]”</p> <p>Źródło: „Strzelec”, nr 23, 12 VI 1926, s. 8.</p>	..... ..... .....

**Zadanie 11. (0-1 pkt.)**

Na cmentarzu parafialnym w Kutnie znajduje się zbiorowa mogiła robotników zabitych przez wojsko i policję carską w 1905 roku. Pamiątkowy obelisk na grobie zabitych ustawiony został w 1928 roku. Jednym z inicjatorów przedsięwzięcia był ówczesny burmistrz Kutna. Podkreśl właściwą odpowiedź.

**Burmistrzem Kutna był wtedy:**

- A. Tomasz Klepa
- B. Eugeniusz Filipowicz
- C. Stanisław Gruszczyński
- D. Józef Arnold

**Zadanie 12. (0-2pkt.)**

**Zapoznaj się z poniższym tekstem źródłowym i odpowiedz na pytania.**

*„[...] W dniu dzisiejszym 100 lat mija od chwili, gdy zgasł najlepszy syn Polski, największy bohater i najukochańszy wódz narodu! Na obcej, ale wolnej i przyjacielskiej ziemi Szwajcarskiej, po latach niewoli i tułactwa, przestało bić serce Tego, który nad wszystko umiłował ziemię rodzinną i cały naród polski, który dla dobra tego narodu, dla ocalenia od zagłady kraju, dla odrodzenia ducha narodu i państwa polskiego poświęcił wszystkie niespożyte zasady wielkiego umysłu, silnej woli i energii oraz najszlachetniejsze porywy serca opromienione twórczym i wysoko nad poziomy sięgającym duchem!*

*Rodacy! To też, gdy Naród Polski odzyska wolną, niepodległą Polskę- musi to być Polska.[...] Polska dawna, niepodzielna i wolna – przez wolność wszystkich Jej synów, dająca szczęście wszystkim Jej mieszkańcom!*

*W tej Polsce [...] nie będzie miejsca dla samolubstwa, pychy, prywaty, żądz władzy i ucisku! Najdostojniejszymi mężami, przewodnikami i pełnomocnikami Narodu będą mogli być tylko ludzie wielkiego serca, silnego Ducha i ponad wszystko miłujący Ojczyznę, dla niej żyć i umierać gotowi! Taką bowiem Polskę kazał nam wywalczyć, wskrzesić, odrodzić nasz Nieśmiertelny Król – Duch.*

*Najwyższy Naczelniku! dla uczczenia Twej pamięci usypaliśmy rękami dzieci polskich oraz całej polskiej wiary w tej części Ojczyzny Twojej — ten oto Kopiec i będziemy go wznosić wzwyż, przysięgając ci w tę setną rocznicę, Twego zgonu, że serca i duchy nasze również wzwyż sięgać będą — w miłości Ojczyzny, w wykonaniu woli Twojej! Błogosław pracom naszym [...]*” .

**Źródło:** Fragment przemówienia dr. Antoniego Troczewskiego podczas podniosłej uroczystości patriotycznej w Kutnie. „Gazeta Łowicka” nr 34, 25 listopada 1917 r.

**„Najwyższy Naczelnik”, o którym mowa tekście to (podaj imię i nazwisko):**

.....

**Mieszkańcy Kutna uczcili jego pamięć w 1917 roku poprzez:**

.....



**Zadanie 13. (0-1 pkt.)**

Poniższy rysunek satyryczny wyobrażający fragment wąskiej uliczki ze stojącym wartownikiem. Na ścianach domów widoczne afisze z napisem „TYFUS”. W głębi uliczki zjawa z trupa ciałem. Z lewej strony dwie sylwetki artystów w polatanych ubraniach. Zapoznaj się z poniższym rysunkiem satyrycznym i zaznacz właściwą odpowiedź.



Źródło: W. Lipiński, Rysunek ze szkicownika „Scena uliczna”, [Zbiory Muzeum Regionalnego w Kutnie].

Powyższa satyra pochodzi z okresu:

- A. I wojny światowej
- B. II wojny światowej
- C. wojny polsko – bolszewickiej
- D. przewrotu majowego

**Zadanie 14. (0-1 pkt.)**

Zapoznaj się z poniższą ilustracją i podaj pełną nazwę organizacji przedstawionej na sztandarze.



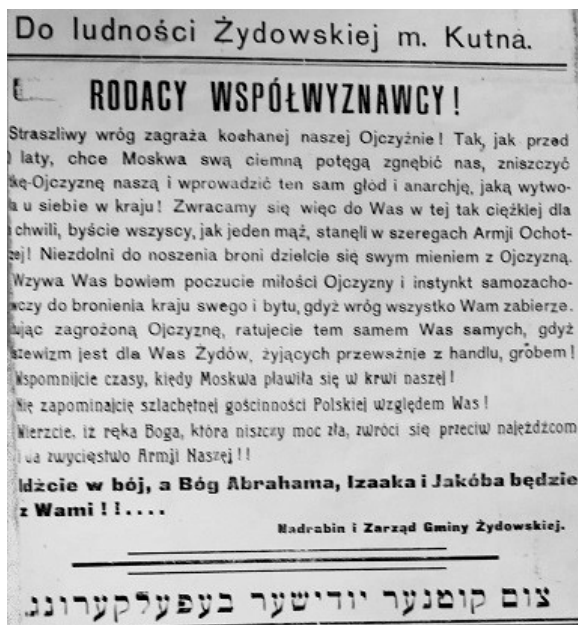
.....  
pełna nazwa organizacji

Ilustracja. Sztandar Tow. Gimn. z Żychlina, [Muzeum Regionalne w Kutnie].



### Zadanie 15. (0-3 pkt.)

Na podstawie informacji zawartych w tekście ulotki odpowiedz na pytania.



Źródło: Ulotka z odezwą do ludności żydowskiej miasta Kutna. [Zbiory Muzeum Regionalnego w Kutnie]

Ulotka wydana została w roku:

.....

Polska prowadziła wówczas wojnę z:

.....

Punktem zwrotnym tej wojny była bitwa, zwana „Cudem nad Wisłą” (podaj nazwę bitwy):

.....

### Zadanie 16. (0 -1 pkt.)

Zapoznaj się z krótkimi biografiami dowódców, stacjonującego w Kutnie w okresie II RP, 37 pp. Znakiem „X” Zaznacz w ramce tego oficera, który pełnił funkcję dowódcy kutnowskiego pułku w czasie przewrotu majowego Józefa Piłsudskiego.

**Władysław Bortnowski** (ur. 12 listopada 1891 w Radomiu, zm. 21 listopada 1966 r. – generał dywizji Wojska Polskiego. Dowódcą 37 pp. został w grudniu 1925 roku. Podczas wojny obronnej 1939 dowodził Armią „Pomorze”, działacz emigracyjny i prezes Instytutu Józefa Piłsudskiego w Ameryce.

**Roman Umiastowski** ps. „Bolesław Żarnowiecki” (ur. 10 lutego 1893 roku w Warszawie, zm. 29 grudnia 1982 r. ) – historyk wojskowości, pułkownik dyplomowany piechoty Wojska Polskiego. Dowódcą 37 pp. został we wrześniu 1937 roku. Podczas kampanii wrześniowej był szefem propagandy w Sztabie Naczelnego Wodza.

**Józef Sas - Hoszowski** (ur. 10 lutego 1889 roku, zm. 14 września 1939 roku) – pułkownik Wojska Polskiego. Dowódcą 37 pp. został w styczniu 1931 roku. Po wybuchu II wojny światowej w okresie kampanii wrześniowej był dowódcą Warszawskiej Brygady Obrony Narodowej. Poległ 14 września 1939 r.

**Zadanie 17. (0-4 pkt).**

Na podstawie danych zawartych w tabeli napisz, czy dane zdanie jest prawdziwe „PRAWDA”, czy fałszywe „FAŁSZ”.

Tabela. Przemiany w strukturze wyznaniowej Kutna w latach 1893 -1931

Rok	Ogółem mieszkańców	Wyznanie							
		katolickie		mojżeszowe		ewangelickie		prawosławne	
		osoby	%	osoby	%	osoby	%	osoby	%
1893	11 233	3 890	34,6	6 904	61,5	362	3,2	63	0,6
1913	14 686	4 989	34,0	9 245	63,0	366	2,5	126	0,9
1921	15 976	8 983	56,2	6 784	42,5	180	1,1	29	0,2
1931	23 368	16 576	70,9	6 440	27,6	225	1,0	64	0,3

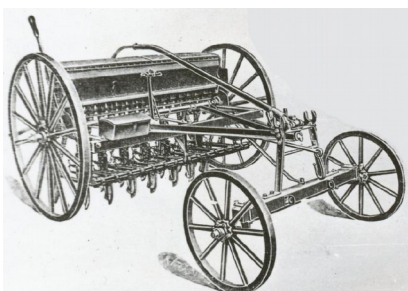
Źródło: J. Saramonowicz, Kutno i powiat kutnowski w II Rzeczypospolitej, Kutno 2012, s. 45.

**PRAWDA/FAŁSZ**

Pod koniec XIX wieku dominującą grupą wyznaniową w Kutnie była społeczność żydowska.	
W okresie dwudziestolecia międzywojennego spadł procentowy udział społeczności wyznania ewangelickiego w ogólnej liczbie mieszkańców Kutna.	
Najwięcej mieszkańców wyznania prawosławnego mieszkało w Kutnie tuż przed wybuchem I wojny światowej.	
Na początku XX wieku ludność wyznania katolickiego w Kutnie stanowiła mniejszość.	

**Zadanie 18. (0-1 pkt.)**

Zapoznaj się z poniższą fotografią i podkreśl właściwą odpowiedź.



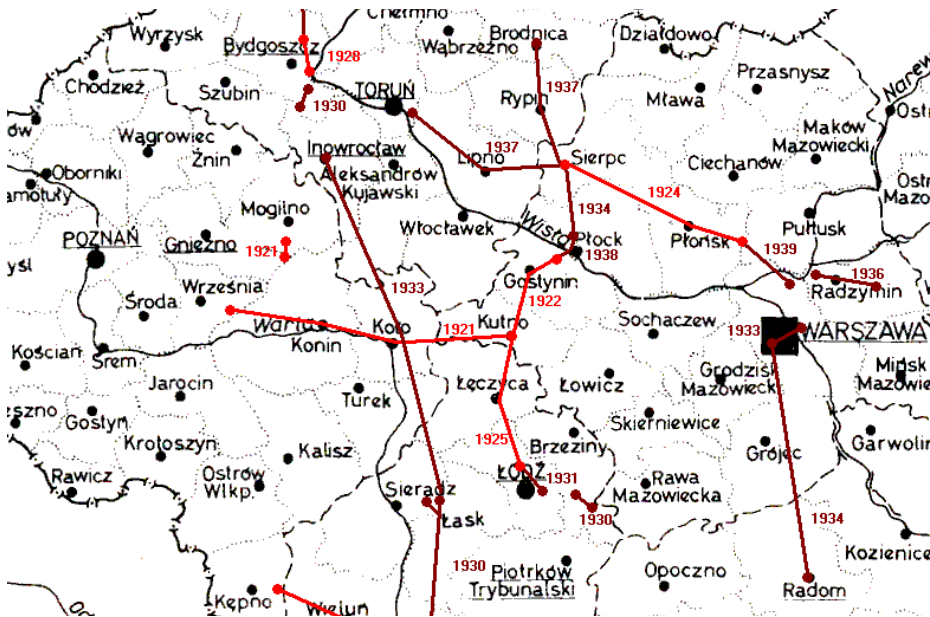
Ilustracja ze zbiorów Muzeum Regionalnego w Kutnie

Widoczny na powyższej ilustracji jest jeden z najsłynniejszych produktów eksportowych Kutnowskiej Fabryki Afreda Vaedtke i przedstawia:

- A. Siewnik KR -15 „Kutnowiak”
- B. Młockarnię „Kutnowianka”
- C. Sieczkarnię „Konstancja”
- D. Wialnię „Kutnowianka”

**Zadanie 19. (0-1 pkt.)**

Kutno w okresie dwudziestolecia międzywojennego stało się ważnym węzłem kolejowym. Wybudowano wówczas nowe bezpośrednie połączenia kolejowe do kilku miast. Zapoznaj się z poniższą mapą i podkreśl właściwą odpowiedź.



Źródło: Nowe linie kolejowe w okresie II RP, [https://pl.wikipedia.org/wiki/Historia\\_kolei\\_na\\_ziemiach\\_polskich](https://pl.wikipedia.org/wiki/Historia_kolei_na_ziemiach_polskich)

Wybudowano połączenia kolejowe w kierunku:

- A. Łodzi, Torunia i Poznania
- B. Torunia, Poznania i Płocka
- C. Poznania, Płocka i Łodzi
- D. Płocka, Inowrocławia i Łodzi

**Zadanie 20. (0 -1 pkt.)**

Przeczytaj poniższy tekst i napisz, kogo w tak uroczysty sposób witali mieszkańcy Kutna w lipcu 1919 roku.

„ [...] Od wczesnego ranka już gromadziły się liczne tłumy mieszkańców na Nowym Rynku, gdzie ustawiona była tryumfalna brama z zieleni, zdobna w monogram J. H., z napisem "Witaj" i godłami narodowemi. Dzieci ze szkół, ochronek i.t.p. z kwiatami pod kierunkiem swych wychowawców spieszyły witać ukochanego wojownika. Delegacje od wszystkich instytucji, cechy z chorągwiemi, stowarzyszenia ze sztandarami, straż ogniowa z Kutna, z Konstancji, liczne obywatelstwo z powiatu – wszyscy zgromadzili się w pobliżu bramy tryumfalnej [...]”.

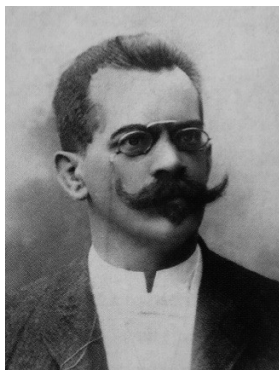
Źródło: „Tygodnik Kutnowski”, 1919 r.

Mieszkańcy Kutna uroczystie witali w lipcu 1919 roku (podaj imię i nazwisko):

.....

**Zadanie 21. (0-3 pkt.)**

**Zapoznaj się z fotografią przedstawiającą jednego z najsłynniejszych mieszkańców Kutna i odpowiedz na pytania.**



Źródło: J. Kita, Kutnianie wobec wydarzeń politycznych, [w:] Kutno poprzez wieki, J. Szymczak (red.), t. 1, Kutno-Lódź 2011, s. 429, ilustr. 239.

**Podaj imię i nazwisko postaci przedstawionej na fotografii:**

.....

**W 1919 roku Rada Miejska w Kutna, za zasługi dla miasta nadała mu tytuł:**

.....

**Mężczyzna przedstawiony na zdjęciu, będąc aktywnym działaczem społeczno – politycznym, blisko przyjaźnił się z przywódcą ruchu narodowego w Polsce (podaj jego imię i nazwisko):**

.....

**Zadanie 22. (0-1pkt.)**

**Uporządkuj chronologicznie burmistrzów Kutna, wpisując odpowiednio w kratkę cyfrę 1/2/3, zaczynając od najwcześniej urzędującego.**



Fot. Stanisław Gruszczyński (zbiory Muzeum Regionalnego w Kutnie).



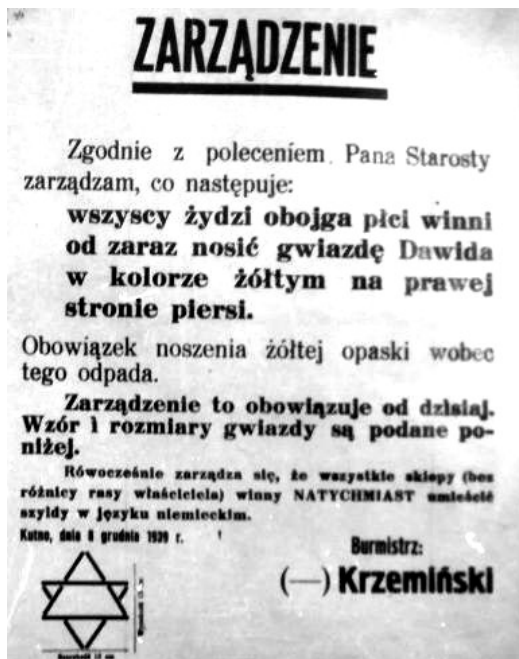
Fot. Eugeniusz Filipowicz, (zbiory Muzeum Regionalnego w Kutnie).



Fot. Tomasz Klepa, (zbiory Muzeum Regionalnego w Kutnie).

**Zadanie 23. (0-1 pkt.)**

Tuż po wkroczeniu Niemców do Kutna we wrześniu 1939 roku ludność pochodzenia żydowskiego została zmuszona do noszenia specjalnych oznaczeń identyfikujących. Zapoznaj się z poniższą ilustracją i podkreśl właściwą odpowiedź.



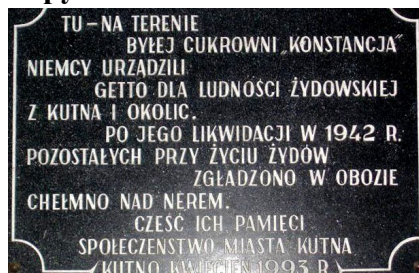
Ilustracja. Zarządzenie burmistrza Kutna z grudnia 1939 roku. Zbiory Muzeum Regionalnego w Kutnie.

Oznaczenie identyfikacyjne to:

- A. żółta opaska
- B. specjalny szyld
- C. gwiazda Dawida w kolorze żółtym
- D. żółty trójkąt

**Zadanie 24. (0-2 pkt.)**

Na podstawie informacji zawartych na poniżej fotografii tablicy i wiedzy własnej odpowiedz na pytania.



Fot. Tablica pamiątkowa na budynku dawnej cukrowni „Konstancja”

W 1940 roku Niemcy przesiedlili ludność żydowską z Kutna i okolic do:

.....

W bardzo trudnych warunkach mieszkaniowych przebywało tam około (podaj w tysiącach osób):

.....

**Zadanie 25. (0-1pkt.)**

Na podstawie wiedzy własnej wyjaśnij krótko znaczenie daty przedstawionej na poniższej fotografii w dziejach Kutna.



Fot. Projekt dekoracji rocznicowej w Kutnie autorstwa Stanisława Kurmana. Zbiory Muzeum Regionalnego w Kutnie.

**19 stycznia 1945 roku dla Kutna oznaczał:**

.....

**Zadanie 26. (0-3 pkt.)**

Restauracja „Magnolia” w okresie PRL należała do najbardziej znanych w Kutnie.

Na podstawie ilustracji i wiedzy własnej odpowiedz na pytania.



**Ilustracja. Projekt reklamowy restauracji „Magnolia” (ze zbiorów Muzeum Regionalnego w Kutnie).**

Projekt przedstawia kelnera w czarnym uniformie. W prawej, uniesionej ręce niesie tacę z kureczakiem i butelkę, w lewej opuszczonej do tyłu trzyma białą ścierką. Poniżej napis w 2 wierszach dużymi literami „MAGNOLIA, PLAC 19 STYCZNIA”.

**Plac 19 stycznia w początkach XX wieku nosił nazwę:**

.....

**W latach 30. tych XX wieku zmieniono jego nazwę na:**

.....

**Ponownie nazwa placu została zmieniona po II wojnie światowej z powodu:**

.....





